

**INVENTAIRES ORNITHOLOGIQUES SUR LE SITE DU MACROU
DANS LE CADRE D'UN PROJET D'USINE DE METHANISATION,
COMMUNE DE MIGNE-AUXANCES (86)**



Maître d'œuvre : Eris environnement

ZA de l'Anjouinière - 86 370 Vivonne

Tél. : 05 49 43 76 95 / 06 37 49 65 06

Juillet 2018

**INVENTAIRES ORNITHOLOGIQUES SUR LE SITE DU MACROU
DANS LE CADRE D'UN PROJET D'USINE DE METHANISATION,
COMMUNE DE MIGNE-AUXANCES (86)**

Etude réalisée par :

Michel PERRINET (Coordination)

Olivier SWIFT (Inventaires terrain)

Evelyne REBIBO (cartographie et rédaction)

SOMMAIRE

| | |
|--|-----------|
| 1 CADRE DU PROJET | 1 |
| 1.1 CONTEXTE DE L'ETUDE | 1 |
| 1.2 PERIODE D'INVENTAIRE | 1 |
| 1.3 DONNEES EXISTANTES PORTERS A CONNAISSANCE | 3 |
| 1.3.1 Zonages du patrimoine naturel..... | 3 |
| 1.3.2 Zonages à enjeux aux environs de la zone d'implantation..... | 3 |
| 2 INVENTAIRES AVIFAUNE | 6 |
| 2.1 OUTILS D'EVALUATION DES ENJEUX DE CONSERVATION | 6 |
| 2.1.1 Référentiels réglementaires | 6 |
| 2.1.2 Référentiels patrimoniaux..... | 6 |
| 2.1.3 Liste déterminante de ZNIEFF | 6 |
| 2.2 METHODOLOGIE | 6 |
| 2.3 RESULTATS | 7 |
| 2.3.1 Résultats généraux | 7 |
| 2.3.2 Aire d'étude..... | 7 |
| 2.4 SYNTHESE DES ENJEUX | 9 |
| 3 CONCLUSION | 9 |
| 4 BIBLIOGRAPHIE | 9 |
| 5 ANNEXE : LISTE DES ESPECES OBSERVEES | 10 |

1 CADRE DU PROJET

1.1 CONTEXTE DE L'ETUDE

Dans le cadre d'un projet d'usine de méthanisation, une demande d'étude complémentaire sur la faune a été commandée au bureau d'étude Symbiose Environnement fin avril 2018.

L'aire d'étude rapprochée (emprise du projet) est située sur la commune de Migné-Auxances. La zone d'étude éloignée inclut une partie de la commune d'Avanton, à l'est de la rue de Saumur, entre les RD 347 et 757.

L'étude est un complément à l'étude d'impact visant à réaliser un complément d'inventaire de l'avifaune de plaine nicheuse et ainsi vérifier la présence/absence d'espèce d'intérêt patrimonial sur la zone d'implantation.

L'étude d'impact a déjà permis dans une première phase de caractériser les différents secteurs à enjeux autour de la zone d'implantation de l'usine (Fig. 1).



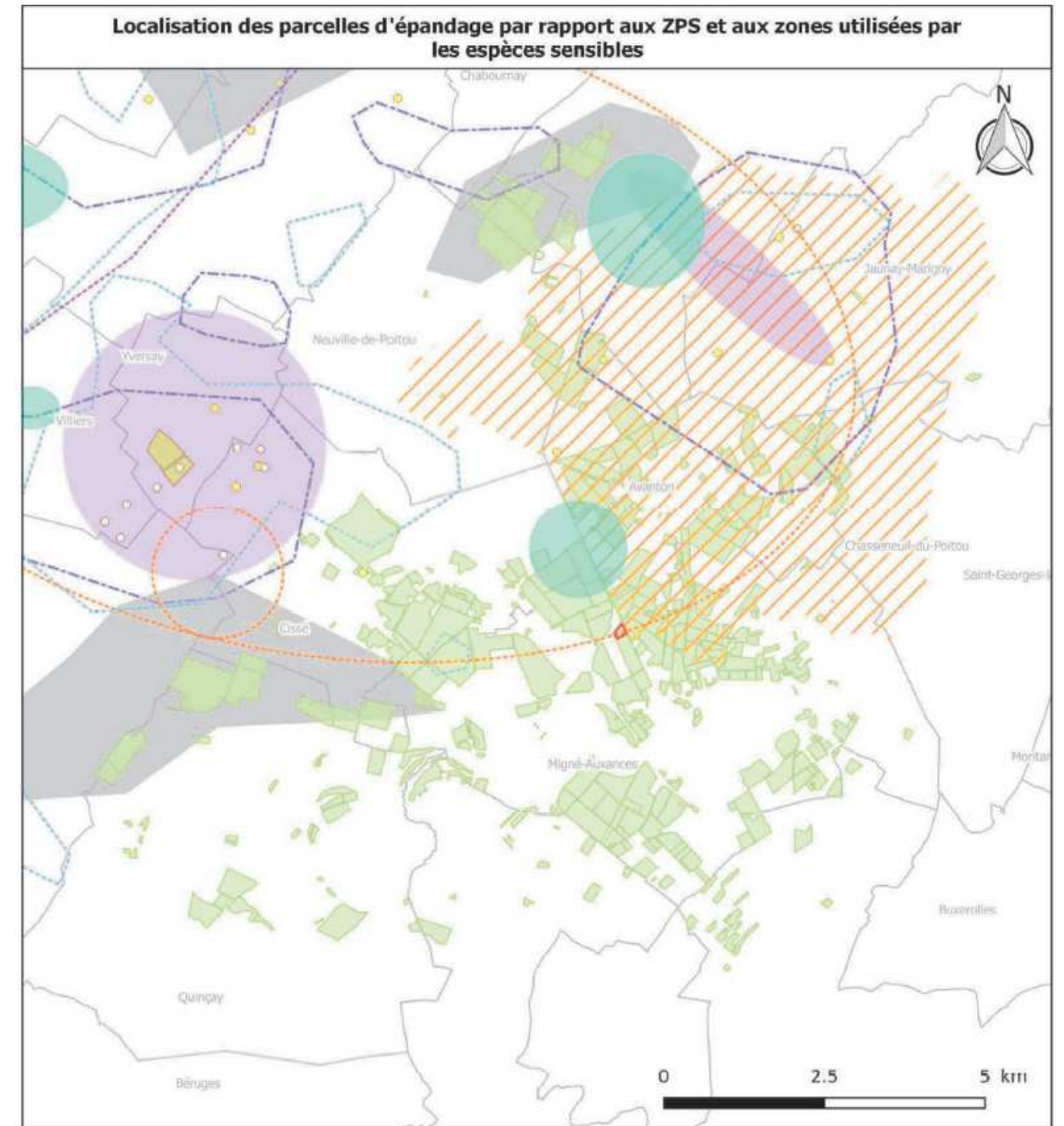
Vue du site d'étude, Marcou, sur la commune de Migné-Auxances (86)
Photo : Olivier SWIFT

1.2 PERIODE D'INVENTAIRE

Les inventaires ont été réalisés en mai et juin 2018.

Tableau. 1. Dates de réalisation des inventaires

| Prospections de terrain | | |
|-------------------------|---------|--------------|
| Date | Groupe | Météorologie |
| 1er et 2 mai 2018 | Oiseaux | Beau temps |
| 10 et 11 juin 2018 | Oiseaux | Beau temps |



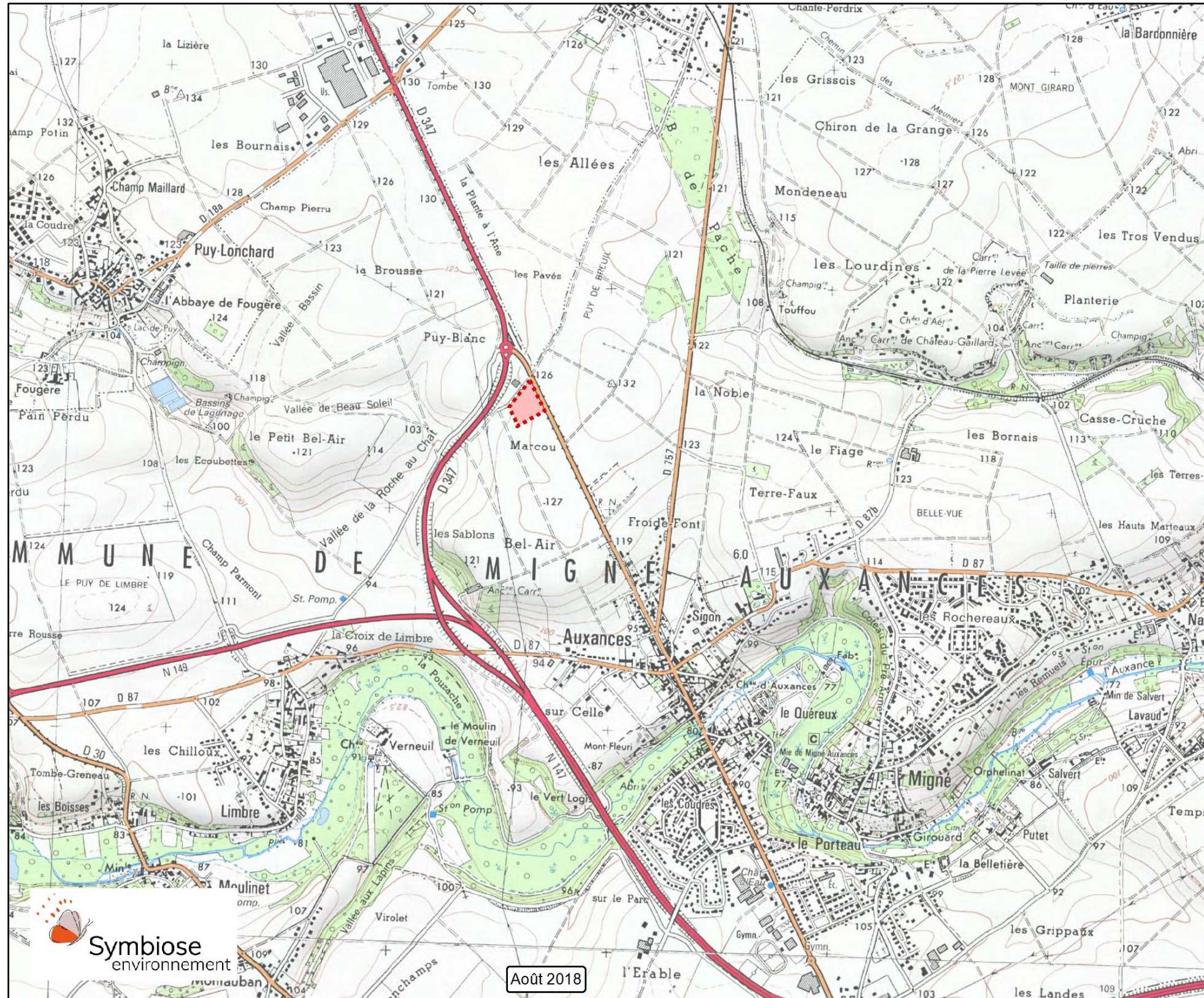
Réalisation NCA environnement, février 2018
Sources des données : Muséum national d'Histoire Naturelle, © les contributeurs d'OpenStreetMap ; LPO86 ; NCA environnement

Légende

- Zone de projet
- Limites communales
- Zone de Protection Spéciale (ZPS)
- Contacts d'outardes - NCA 2014-2015
- Contacts d'outardes - DOCOB
- Outardes - Enveloppe contenant les zones de rassemblement (2009-2014)
- Outardes - Enveloppe contenant les places des mâles chanteurs (2009-2015)
- Busards - enveloppe contenant la majorité des nids (2001-2014)
- Alouette calandrelle - enveloppe contenant la majorité des postes de mâles chanteurs (1995-2015)
- Bruant ortolan - enveloppe contenant la majorité des postes de mâles chanteurs (2009-2015)
- Oedicnème - enveloppe contenant les zones de rassemblement (2009-2014)
- Vanneau - Pluvier doré - Enveloppe contenant les rassemblements (2009-2015)

Figure 1. Secteurs à enjeux au tour de la zone d'implantation de l'usine (NCA, 2018).

Localisation de la zone d'étude Projet d'usine de méthanisation - Migné-Auxances (86)



 Zone d'étude



0 500 1 000
Mètres

1.3 DONNEES EXISTANTES PORTERS A CONNAISSANCE

1.3.1 Zonages du patrimoine naturel

Les zonages du patrimoine naturel sont de trois types : zonage de protection, zonage de conservation ou zonage d'inventaires.

Les **zonages de protection** sont établis au titre de la législation ou de la réglementation en vigueur, dans lesquels l'implantation d'un aménagement peut être contrainte voire interdite ; ce sont par exemple les sites classés ou inscrits, les arrêtés préfectoraux de protection de biotope, les réserves naturelles.

Les **zonages de conservation** sont désignées au titre des directives européennes ; ce sont les sites du réseau Natura 2000 (Zones de protection spéciale « ZPS » relatives à la Directive Oiseaux, Zones spéciales de conservation « ZSC » et Sites d'Importance communautaire « SIC » relatifs à la Directive Habitats).

Les **zonages d'inventaires** sont élaborés à titre d'information; ce sont principalement les Zones naturelles d'Intérêt écologique, faunistique et floristique (ZNIEFF). Ils n'ont pas de valeur d'opposabilité, mais il existe des cas de jurisprudence.

1.3.2 Zonages à enjeux aux environs de la zone d'implantation

L'enjeu de la zone d'étude réside en la présence de la ZPS FR5412018 - Plaines du Mirebalais et du Neuvilleois¹, en bordure immédiate est de l'emprise du projet. L'espèce prioritaire de cette zone ZPS est l'**Outarde canepetière**. Plusieurs autres espèces de plaine sont d'intérêt communautaire, avec par ordre de priorité :

- L'Œdicnème criard
- Les Busards cendré et Saint-Martin
- Le Bruant ortolan
- L'Alouette calandrelle

Vulnérabilité

La survie de l'Outarde canepetière et des autres espèces des plaines cultivées dépend de la mise en œuvre à grande échelle et dans les plus brefs délais des mesures testées sous forme de contrats passés avec les agriculteurs (sur des zones témoins limitées) dans le cadre du Life Nature. Ceci pourra se faire via les CTE spécifiques existants, qui devraient ainsi bénéficier des bonus liés à Natura 2000, ou CAD à venir.

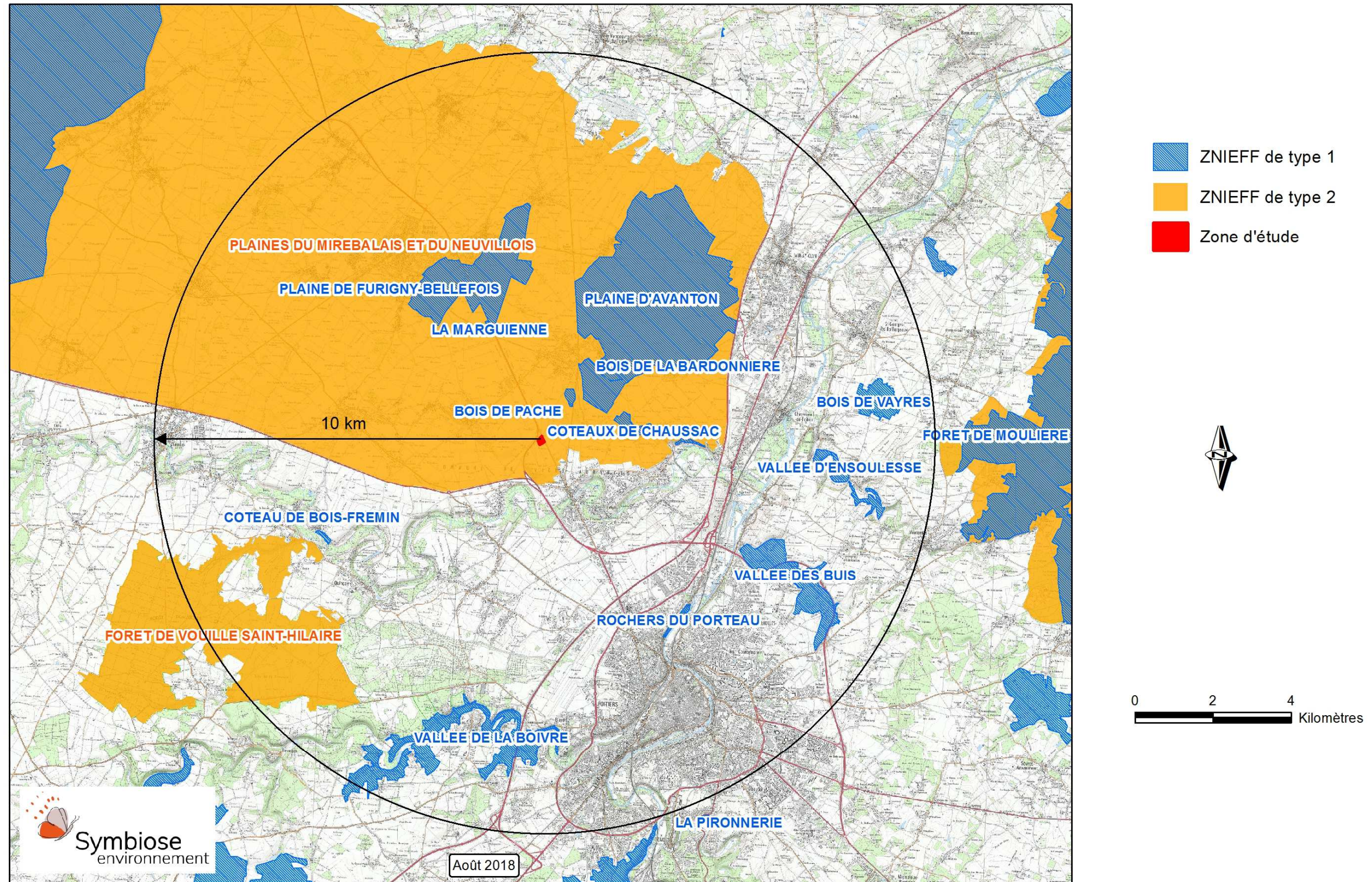
Ces mesures visent à compenser la perte de diversité paysagère et par voie de conséquence des habitats et de l'alimentation (à base d'invertébrés), liée à l'intensification agricole (augmentation de l'homogénéité parcellaire, disparitions des surfaces "pérennes" : prairies, luzernes, jachères, haies, etc...). Ce sont les éléments-clés de la survie de l'espèce.

(Extrait de la fiche ZPS FR5412018)

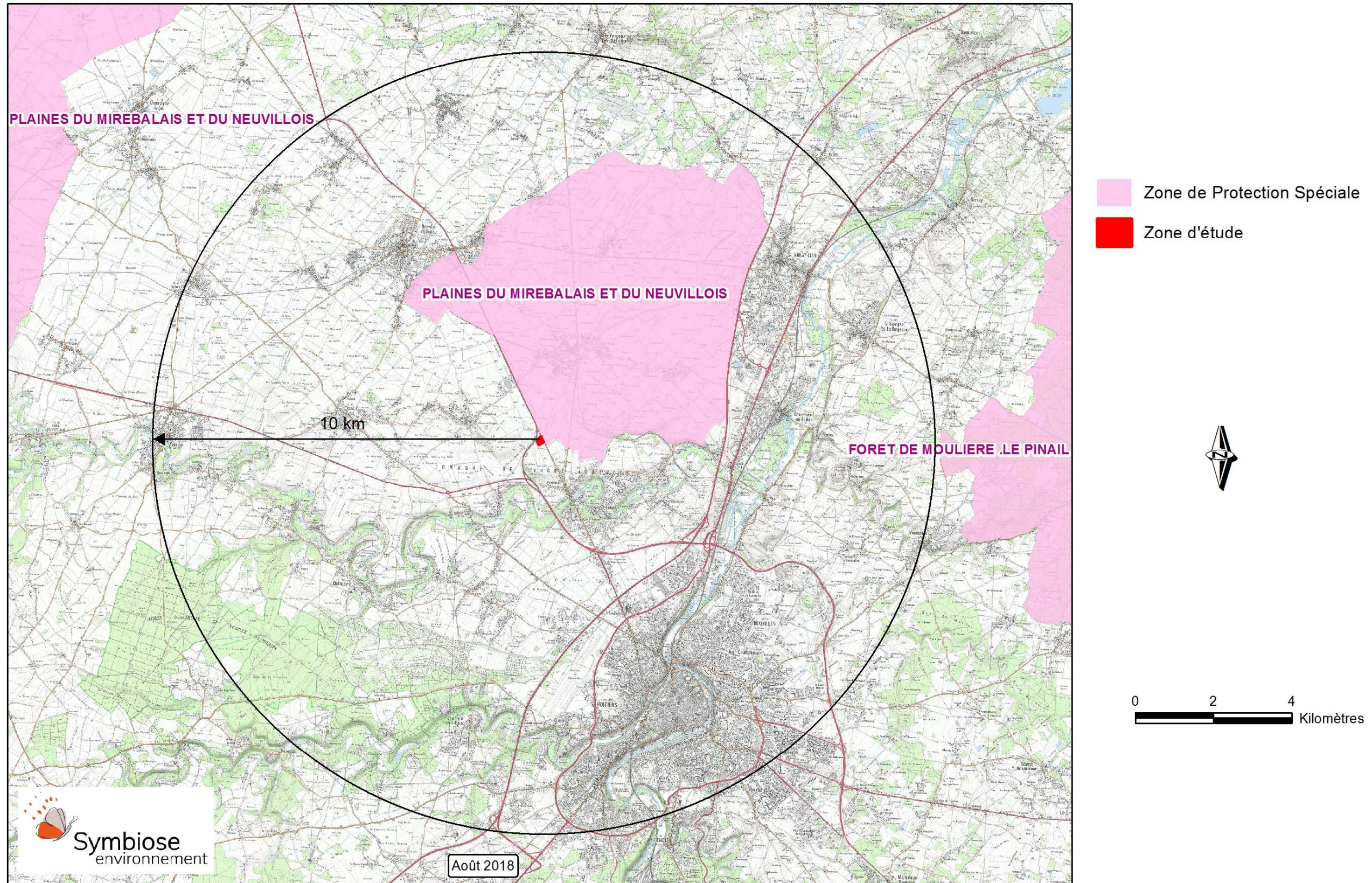
Deux types de moments clés dans les cycles biologiques de ces espèces sont concernés : la reproduction et les rassemblements postnuptiaux. À cela s'ajoute un enjeu hivernants, avec le Vanneau huppé et le Pluvier doré.

¹ <https://inpn.mnhn.fr/site/natura2000/FR5412018> consultée le 30 avril 2018.

Inventaires du patrimoine naturel autour de la zone d'étude Projet d'usine de méthanisation - Migné-Auxances (86)



Natura 2000 autour de la zone d'étude Projet d'usine de méthanisation - Migné-Auxances (86)



2 INVENTAIRES AVIFAUNE

2.1 OUTILS D'ÉVALUATION DES ENJEUX DE CONSERVATION

2.1.1 Référentiels réglementaires

Comme pour la flore, nous prenons en compte pour l'analyse de la valeur patrimoniale des espèces, les textes pour lesquels des listes ont été établies au niveau européen et français. Ce sont les listes qui s'imposent en termes d'obligation pour la mise en œuvre de mesures de préservation.

Tableau 2 : Outils d'évaluation des enjeux réglementaires

| Taxon | Droit européen | Droit français |
|--------------|---|--|
| Oiseaux | Directive 79/409/CEE du 2 avril 1979 dite directive « Oiseaux », articles 5 à 9 | Arrêté du 29 octobre 2009 consolidé au 6 décembre fixant la liste des oiseaux protégés sur l'ensemble du territoire. |

2.1.2 Référentiels patrimoniaux

Si les textes réglementaires s'imposent pour la mise en œuvre de mesures de préservation, les listes rouges apportent une connaissance plus fine de l'intérêt patrimonial d'un site, les espèces étant pour certaines, autant sinon bien plus menacées de disparition que les espèces retenues dans les textes réglementaires.

Le caractère patrimonial d'une espèce prend en compte tant le statut d'espèce protégée (aux échelles nationale et européenne), que son statut de conservation évalué dans les listes rouges, voire son intérêt au niveau local du fait sa localisation (limite de répartition,...).

Tableau 3 : Listes rouges utilisées pour l'avifaune

| Taxons | Liste rouge internationale | Liste rouge nationale | Liste rouge régionale |
|---------------|---|--|---|
| Avifaune | Annexe I de la directive « Oiseaux » Liste rouge européenne des oiseaux (BirdLife International, 2015) | Liste rouge des oiseaux nicheurs de France métropolitaine (UICN, 2010) | Cahiers techniques espèces animales et végétales déterminantes en Poitou-Charentes (Jourde P. ; Terrisse J. (coord.), 2001, 154p. Livre rouge des oiseaux nicheurs du Poitou-Charentes – LPO Vienne – Poitou-Charentes Nature, Poitiers ; Rigaud T. et Granger M. (coord) 1999 |

2.1.3 Liste déterminante de ZNIEFF

La liste régionale d'espèces et d'habitats naturels dits "déterminants" est validée par le CSRPN. La présence d'espèces ou/et d'habitats déterminants justifie la délimitation d'une Zone naturelle d'Intérêt écologique, faunistique et floristique (« ZNIEFF »).

2.2 METHODOLOGIE

La période de chant est comprise entre début mai et fin juin, se poursuivant parfois jusqu'au mois de juillet². Dans le marais poitevin, le protocole d'étude de cette espèce et de l'avifaune associée s'étend du 1er mai au 20 juin³. En Poitou-Charentes, les mâles se cantonnent sur les territoires de chant autour du 15 avril et le protocole de suivi de l'Outarde se déroule du 26 avril au 13 juin

La deuxième phase de détection a lieu durant les rassemblements postnuptiaux qui commencent à la fin juillet et culminent à la fin août – début septembre⁴. Elle ne fait pas l'objet d'une demande pour cette présente étude.

Un poste d'observation fixe a été réalisé sur la parcelle concernée par le projet, de 6h à 9h. Puis une recherche active s'est faite de 9h à 13h. Nous avons également prospecté l'après-midi et la soirée les alentours, avec un retour sur site de 20h à 23h. Au total 7 points d'écoutes ont été définis, dont 2 sur la commune de Migné-Auxances et 5 sur celle d'Avanton (carte 1), plus proches des populations connues d'Outardes canepetières et d'Edicnèmes criards. Nous avons réalisé deux passages, un les 1er et 2 mai, l'autre les 10 et 11 juin 2018.

² <https://outardecanepetiere.fr/l-outarde/article/biologie>, Plan national d'actions 2011-2015

³ Rose, F., Fichet, X., Sudraud, J., Mercier, F., Aubouin, N. 2012. Dénombrement et suivi des mâles chanteurs d'Outarde canepetière et de l'avifaune de plaine associée en Marais Poitevin en 2012. Observatoire du Patrimoine Naturel du Marais poitevin. 29 p.

⁴ Turpaud-Fizzala, V. (2007): Bilan de l'action LIFE Outarde canepetière Tetrax tetrax année 2006 : ZPS du Mirebalais-Neuvillois et communes adjacentes de Cissé, Etables et Frozes. L'Outarde 44: 9-17.

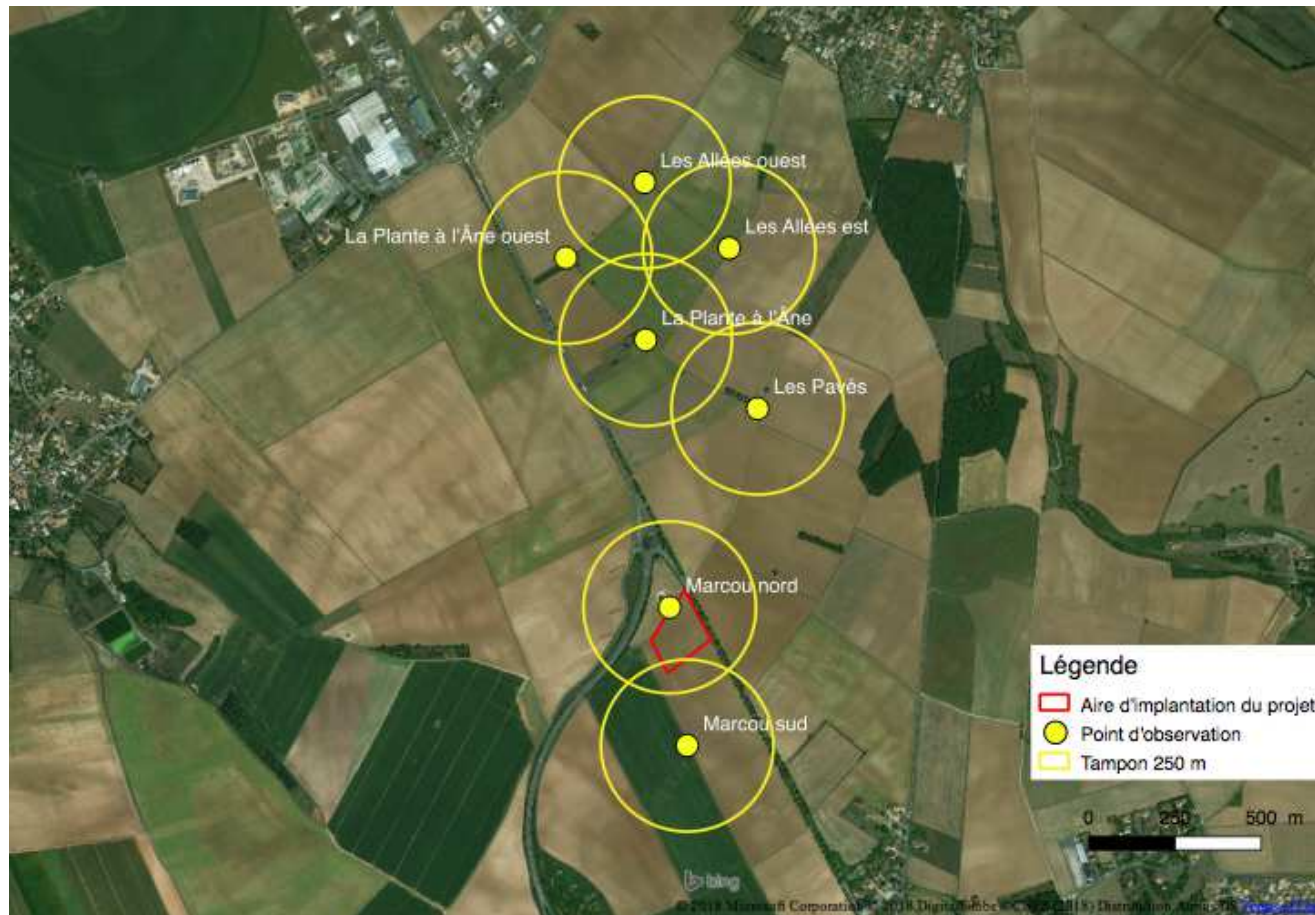


Fig. 2. Répartition des points d'écoute et aire d'implantation du projet, Migné-Auxances (86) mai et juin 2018

2.3 RESULTATS

2.3.1 Résultats généraux

Nous avons détecté 51 espèces animales dont 33 détectées à partir des deux points d'observation bordant l'aire d'étude rapprochée. Parmi ces 51 espèces, 38 appartiennent à la classe des Oiseaux, dont trois sont en annexe I de la Directive Oiseaux : le Milan noir, l'Œdicnème criard et l'Alouette lulu.

Tableau 4 : liste des trois espèces d'intérêt communautaire observée sur l'aire d'étude étendue les 1er et 2 mai et les 10 et 11 juin 2018.

| Nom scientifique | Nom vernaculaire | Avanton | Migné-Auxances | AE Total | Annexe Directive Oiseaux | France EH |
|----------------------------|------------------|---------|----------------|----------|--------------------------|-----------|
| <i>Milvus migrans</i> | Milan noir | 1 | 0 | 1 | Ann I | Art. 3 |
| <i>Burhinus oedicnemus</i> | Œdicnème criard | 1 | 0 | 1 | Ann I | Art. 3 |
| <i>Lullula arborea</i> | Alouette lulu | 1 | 0 | 1 | Ann I | Art. 3 |

2.3.2 Aire d'étude

Parmi les 33 espèces détectées sur l'aire d'étude immédiate, nous avons 26 espèces d'Oiseaux (Tableau 5).

Tableau 5 : liste des Oiseaux détectés à partir des deux points d'observation contigus à l'aire d'étude (en gras espèces déterminantes)

| | | | |
|-----------------------------------|---------------------------|--------------------------------|----------------------------------|
| <i>Alauda arvensis</i> | Alouette des champs | <i>Fringilla coelebs</i> | Pinson des arbres |
| <i>Alectoris rufa</i> | Perdrix rouge | <i>Luscinia megarhynchos</i> | Rosignol philomèle |
| <i>Apus apus</i> | Martinet noir | <i>Motacilla alba alba</i> | Bergeronnette grise |
| <i>Burhinus oedicnemus</i> | Œdicnème criard | <i>Motacilla flava</i> | Bergeronnette printanière |
| <i>Carduelis cannabina</i> | Linotte mélodieuse | <i>Numenius arquata</i> | Courlis cendré |
| <i>Carduelis carduelis</i> | Chardonneret élégant | <i>Parus major</i> | Mésange charbonnière |
| <i>Columba palumbus</i> | Pigeon ramier | <i>Passer domesticus</i> | Moineau domestique |
| <i>Corvus corone corone</i> | Corneille noire | <i>Pica pica</i> | Pie bavarde |
| <i>Corvus frugilegus</i> | Corbeau freux | <i>Prunella modularis</i> | Accenteur mouchet |
| <i>Corvus monedula</i> | Choucas des tours | <i>Sturnus vulgaris</i> | Étourneau sansonnet |
| <i>Coturnix coturnix</i> | Caille des blés | <i>Sylvia atricapilla</i> | Fauvette à tête noire |
| <i>Emberiza calandra</i> | Bruant proyer | <i>Turdus merula</i> | Merle noir |
| <i>Falco tinnunculus</i> | Faucon crécerelle | <i>Tyto alba</i> | Effraie des clochers |

L'Œdicnème criard est en annexe I de la Directive Oiseau ; ce dernier, le Courlis cendré et la Bergeronnette printanière font partie des espèces déterminantes de la région Poitou-Charentes. La liste rouge régionale (Poitou-Charentes)⁵ mentionne 12 des espèces contactées, dont 5 en catégorie menacée et 7 en quasi-menacé (Tableau 6). Enfin, 16 d'entre elles bénéficient de la protection nationale en article 3⁶, visant les espèces et leur habitat (sites de reproduction et aires de repos).

⁵ FILLON B., BRUGEL E. 2018 - Tableau de synthèse des cotations pour les Oiseaux nicheurs de Poitou – Charentes (2012-2016) Validé par le CSRPN le 13/04/18 Labellisé UICN. Poitou-Charentes Nature, LPO, 12 p.

⁶ Arrêté du 29 octobre 2009 fixant la liste des oiseaux protégés sur l'ensemble du territoire et les modalités de leur protection - NOR: DEVN0914202A - Version consolidée au 6 décembre 2009

Tableau 6 : liste des enjeux des espèces contactées depuis les points d'observation bordant la parcelle étudiée

| Nom vernaculaire | Dir. Ois. | LR nicheur | Esp. Dét. (PC) | Implication / site | Niv. Impl. | France |
|---------------------------|-----------|------------|----------------|------------------------------------|------------|--------|
| Courlis cendré | | EN | 1 | Passage en vol | 1 | |
| Alouette des champs | | VU | | Nicheur dans la parcelle | 4 | |
| Caille des blés | | VU | | Nicheur potentiel | 3 | |
| Bruant proyer | | VU | | Nicheur en bordure de parcelle | 3 | Art. 3 |
| Effraie des clochers | | VU | | Nicheur potentiel dans le silo | 3 | Art. 3 |
| Martinet noir | | NT | | Alimentation | 2 | Art. 3 |
| Œdicnème criard | Ann. 1 | NT | 1 | Présence lointaine SW | 0 | Art. 3 |
| Linotte mélodieuse | | NT | | Nicheur en bordure de parcelle | 3 | Art. 3 |
| Chardonneret élégant | | NT | | Nicheur en bordure de parcelle | 3 | Art. 3 |
| Choucas des tours | | NT | | Passage en vol | 1 | Art. 3 |
| Faucon crécerelle | | NT | | Nicheur en bordure de parcelle | 3 | Art. 3 |
| Moineau domestique | | NT | | Nicheur dans le silo | 3 | Art. 3 |
| Bergeronnette printanière | | LC | 1 | Nicheur potentiel dans la parcelle | 3 | Art. 3 |
| Pinson des arbres | | LC | | Nicheur en bordure de parcelle | 3 | Art. 3 |
| Rosignol philomèle | | LC | | Nicheur en bordure de parcelle | 3 | Art. 3 |
| Bergeronnette grise | | LC | | Nicheur dans l'ancien silo | 3 | Art. 3 |
| Mésange charbonnière | | LC | | Nicheur en bordure de parcelle | 3 | Art. 3 |
| Accenteur mouchet | | LC | | Nicheur en bordure de parcelle | 3 | Art. 3 |
| Fauvette à tête noire | | LC | | Nicheur en bordure de parcelle | 3 | Art. 3 |

Légende : (Dir. Ois., directive Oiseaux et annexe 1 ; LR, liste rouge régionale (EN en danger, VU, vulnérable, NT, quasi-menacé, LC, préoccupation mineure) ; Esp. Dét. (PC), espèce déterminante liste Poitou-Charentes; Niv. Impl., facteur croissant d'intrication avec le site).

Seule l'Alouette des champs, espèce non protégée a été observée au sein de la zone d'implantation de l'usine.

Les espèces d'intérêt patrimonial, telles l'Œdicnème criard ont été observées dans l'aire d'étude étendue, bien au-delà de la zone d'implantation de l'usine et des routes qui la bordent (Figure 3).

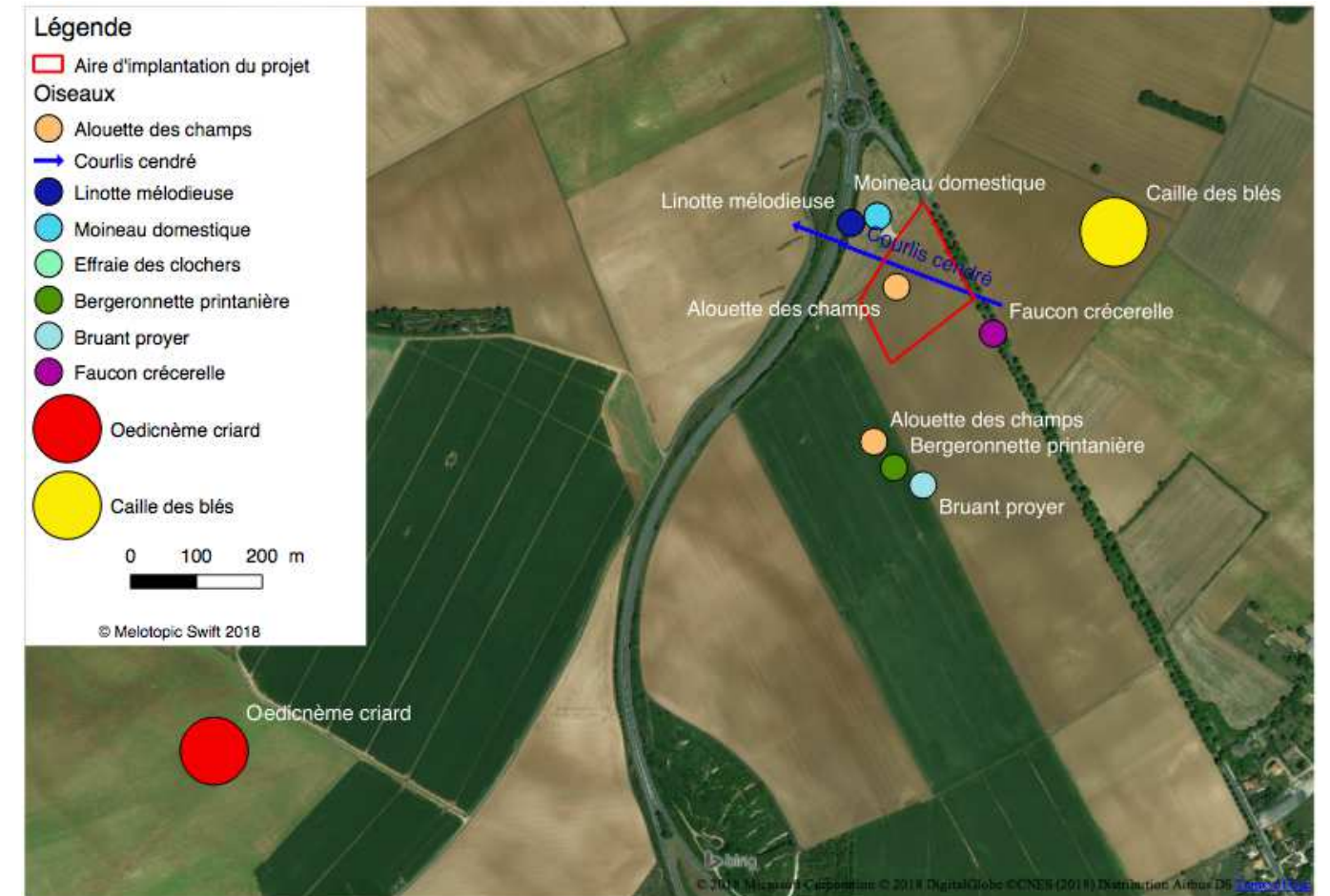


Figure 3 : localisation des espèces à enjeux contactées les 1-2 mai et 10-11 juin 2018

Bruant proyer en toilette sur le site de Marcou, Migné-Auxances (86)
Photo : Olivier SWIFT

2.4 SYNTHÈSE DES ENJEUX

Nous nous inspirons du travail réalisé par la DIREN PACA (2008 ; 2009) et reprenons le niveau d'évaluation des enjeux tels que :

- valeur patrimoniale des espèces,
- maintien de la fonctionnalité des milieux,
- etc.

Cinq niveaux d'enjeux sont ainsi définis : voir tableau ci-après.

| Niveaux d'enjeux de conservation | Espèces et habitats en présence | Application sur le site d'étude |
|------------------------------------|---|---------------------------------------|
| Zones à enjeux réhibitoires | Populations d'espèces à enjeu majeur, particulièrement sensibles aux impacts | Pas d'application sur le site d'étude |
| Zones à enjeux majeurs (très fort) | Espèces à enjeu majeur en effectifs élevés et dans des habitats typiques | Pas d'application sur le site d'étude |
| Zones à enjeux forts | Espèces à enjeu fort ou présence sporadique d'espèces à enjeu majeur | Pas d'application sur le site d'étude |
| Zones à enjeux moyens | Sites très altérés dans lesquels la présence d'espèces patrimoniales est possible Sites dépourvus d'espèces patrimoniales mais jouant un rôle dans la conservation d'espèces présentes sur des territoires contigus | Pas d'application sur le site d'étude |
| Zones à enjeux faibles à nuls | Espaces totalement artificialisés sans rôle fonctionnel et absence d'espèces patrimoniales | Zone d'implantation dans son ensemble |

3 CONCLUSION

Les quatre journées de terrain n'ont pas permis de mettre en évidence la présence sur le site des espèces recherchées : l'Outarde canepetière, l'Œdicnème criard, les Busards cendré et Saint-Martin, le Bruant ortolan ou l'Alouette calandrelle. En périphérie, seul l'Œdicnème criard a été contacté à 1,5 km au sud-ouest de l'aire d'étude et à plus de 2 km au nord.

4 BIBLIOGRAPHIE

- ANONYMES, 1994. Le livre rouge : inventaire de la faune menacée en France. Muséum National d'Histoire Naturelle, WWF, Nathan, Paris, 176 p.
- BARDAT, J., BIRET, F., BOTINEAU, M., BOULLET, V., DELPECH, R., GEHU, J.-M., HAURY, J.-M., LACOSTE, A., RAMEAU, J.-C., ROYER, J.-M., ROUX, G., TOUFFET, J., 2004. – Prodrôme des végétations de France. Muséum National d'Histoire Naturelle, Paris, Patrimoines naturels, 61, 171p.
- COMMISSION EUROPEENNE, 1999. – Manuel d'interprétation des habitats de l'Union européenne ; EUR 15/2. DG Environnement. 123 p.
- DIRECTION REGIONALE DE L'ENVIRONNEMENT, DE L'AMENAGEMENT ET DU LOGEMENT DES PAYS DE LA LOIRE, 2010. - Espèces protégées en droit français et possibilités de dérogation. 21p.
- DIREN Midi-Pyrénées, 2002. - Guide sur la prise en compte des milieux naturels dans les études d'impact. 75p.
- DIRECTION REGIONALE DE L'ENVIRONNEMENT PROVENCE-ALPES-COTE D'AZUR, 2008. - Les mesures compensatoires pour la biodiversité : la stratégie de la DIREN PACA. Principes de mise en œuvre, actions régionales et nouvelles perspectives, 23p.
- DIRECTION REGIONALE DE L'ENVIRONNEMENT PROVENCE-ALPES-COTE D'AZUR, 2008. - Les mesures compensatoires pour la biodiversité : Principes et projet de mise en œuvre en Région PACA, 55p.
- FIERS V., GAUVRIT B., GAVAZZI E., HAFFNER P., MAURIN H. & coll., 1997. Statut de la faune de France métropolitaine. Statuts de protection, degré de menace, statuts biologiques. Col. Patrimoines naturels, volume 24 – Paris, Service du Patrimoine Naturel/IEGB/MNHN, Réserves Naturelles de France, Ministère de l'Environnement, 225 p.
- MAURIN, H., HAFFNER, P., DUQUET, M., 1995. – Inventaire de la faune de France. Nathan, 416 p.

Sites internet :

<http://natura2000.environnement.gouv.fr/sites/FR5400437.html>

<http://natura2000.environnement.gouv.fr/sites/FR5402010.html>

http://www.pegase-poitou-charentes.fr/accueil/ressources_territoriales/patrimoine_naturel

5 ANNEXE : LISTE DES ESPECES OBSERVEES

| Embranchement | Classe | Ordre | Famille | Nom scientifique | Nom vernaculaire | Avanton | | | | | Migné-Auxances | | Total | | |
|----------------|-------------------------------|-------------------------|-------------------------|--------------------------------------|---------------------------|-------------------|-------------------------|----------------|------------------|-----------|----------------|------------|-------|----|----|
| | | | | | | La Plante à l'Âne | La Plante à l'Âne ouest | Les Allées est | Les Allées ouest | Les Pavés | Marcou nord | Marcou sud | | | |
| Arthropoda | Hexapoda | Lepidoptera | Nymphalidae | <i>Coenonympha pamphilus</i> | Fadet commun | 1 | | | | | 1 | | 2 | | |
| | | | | <i>Vanessa cardui</i> | Vanesse des Chardons | | 2 | | 1 | 1 | | | 4 | | |
| | | | Pieridae | <i>Pieris brassicae</i> | Piérade du Chou | | 1 | | 1 | | | | | 2 | |
| | | | | <i>Pieris rapae</i> | Piérade de la Rave | 2 | 2 | | | | | 2 | | 6 | |
| | | Orthoptera | Gryllidae | <i>Eumodicogryllus bordigalensis</i> | Grillon bordelais | | | | | 1 | | | | 1 | |
| | | | | <i>Gryllus campestris</i> | Grillon champêtre | 1 | | 2 | | 1 | 1 | | | 5 | |
| Tettigoniidae | <i>Tettigonia viridissima</i> | | Grande Sauterelle verte | | | | | | | 1 | | 1 | | | |
| Chordata | Aves | Accipitriformes | Accipitridae | <i>Accipiter nisus</i> | Épervier d'Europe | | | 1 | | | | 1 | | | |
| | | | | <i>Buteo buteo</i> | Buse variable | | | 1 | | 4 | | | 5 | | |
| | | | | <i>Milvus migrans</i> | Milan noir | 1 | | | | | | | | 1 | |
| | | Bucerotiformes | Upupidae | <i>Upupa epops</i> | Huppe fasciée | | | | | 1 | | | | 1 | |
| | | Caprimulgiformes | Apodidae | <i>Apus apus</i> | Martinet noir | 1 | 2 | 1 | 1 | 2 | 1 | | | 8 | |
| | | Charadriiformes | Burhinidae | <i>Burhinus oedicnemus</i> | Oedicnème criard | | 1 | | | | | 1 | | 2 | |
| | | | Scolopacidae | <i>Numenius arquata</i> | Courlis cendré | | | | | | | 1 | | 1 | |
| | | Columbiformes | Columbidae | <i>Columba palumbus</i> | Pigeon ramier | 1 | 2 | | | | | 4 | 1 | 8 | |
| | | Falconiformes | Falconidae | <i>Falco tinnunculus</i> | Faucon crécerelle | | | | | 1 | | 2 | | 3 | |
| | | Galliformes | Phasianidae | <i>Alectoris rufa</i> | Perdrix rouge | | | | | | | | 1 | | 1 |
| | | | | <i>Coturnix coturnix</i> | Caille des blés | | | | | | | 1 | 1 | | 2 |
| | | Passeriformes | Alaudidae | <i>Alauda arvensis</i> | Alouette des champs | 3 | 3 | 3 | 3 | 4 | 3 | 2 | | 21 | |
| | | | | <i>Lullula arborea</i> | Alouette lulu | | | 1 | | | | | | | 1 |
| | | | Corvidae | <i>Corvus corone</i> | Corneille noire | 1 | 1 | | | | 1 | 1 | | | 4 |
| | | | | <i>Corvus frugilegus</i> | Corbeau freux | 1 | 2 | | | | 2 | 5 | | | 10 |
| | | | | <i>Corvus monedula</i> | Choucas des tours | | | | | | | 2 | | | 2 |
| | | | | <i>Pica pica</i> | Pie bavarde | | 1 | | | | 2 | 5 | | | 8 |
| | | | Emberizidae | <i>Emberiza calandra</i> | Bruant proyer | | 1 | 1 | 1 | 1 | 2 | 3 | | | 9 |
| | | | Fringillidae | <i>Carduelis cannabina</i> | Linotte mélodieuse | 3 | | | | | | 4 | | | 7 |
| | | | Carduelis | <i>carduelis</i> | Chardonneret élégant | | | | | | | 4 | | | 4 |
| | | | | <i>Fringilla coelebs</i> | Pinson des arbres | 3 | | | | | 1 | 5 | 1 | | 10 |
| | | | Hirundinidae | <i>Hirundo rustica</i> | Hirondelle rustique | 1 | | 1 | 1 | 2 | | | | | 5 |
| | | | Motacillidae | <i>Motacilla alba</i> | Bergeronnette grise | 1 | | | | | 1 | 1 | | | 3 |
| | | | | <i>Motacilla flava</i> | Bergeronnette printanière | 2 | | 2 | | | | 1 | | | 5 |
| | | | Muscicapidae | <i>Erithacus rubecula</i> | Rougegorge familier | | | | | | 1 | | | | 1 |
| | | | | <i>Luscinia megarhynchos</i> | Rosignol philomèle | | | | | | 1 | 3 | | | 4 |
| | | | Paridae | <i>Parus major</i> | Mésange charbonnière | | | | | | 1 | 1 | | | 2 |
| Passeridae | <i>Passer domesticus</i> | | Moineau domestique | | | 1 | | 1 | | 5 | | | 7 | | |
| Phylloscopidae | <i>Phylloscopus collybita</i> | Pouillot véloce | | | | | | 1 | | | | 1 | | | |
| | <i>Phylloscopus trochilus</i> | Pouillot fitis | | | | | | 1 | | | | 1 | | | |
| Prunellidae | <i>Prunella modularis</i> | Accenteur mouchet | | | | | | | 3 | | | 3 | | | |
| | Sturnidae | <i>Sturnus vulgaris</i> | Étourneau sansonnet | 1 | 3 | 3 | 2 | 1 | 4 | | | 14 | | | |

Symbiose Environnement

| | | | | | | | | | | | | | |
|--------------|------------|-----------------|-------------|------------------------------|---------------------------------|-----------|-----------|-----------|-----------|-----------|-----------|-----------|------------|
| | | | Sylviidae | <i>Sylvia atricapilla</i> | Fauvette à tête noire | | 1 | | | 5 | 1 | 7 | |
| | | | | <i>Sylvia communis</i> | Fauvette grisette | 2 | | | | | | 2 | |
| | | | | Turdidae | <i>Turdus merula</i> Merle noir | 3 | 1 | | | 5 | | 9 | |
| | | Piciformes | Picidae | <i>Picus viridis</i> | Pic vert | | | | 1 | | | 1 | |
| | | Strigiformes | Tytonidae | <i>Tyto alba</i> | Effraie des clochers | | | | | 2 | | 2 | |
| Chordata | Mammalia | Carnivora | Canidae | <i>Vulpes vulpes</i> | Renard roux | | | | | 1 | | 1 | |
| | | Cetartiodactyla | Cervidae | <i>Capreolus capreolus</i> | Chevreuril européen | | | 1 | | | | 1 | |
| | | Lagomorpha | Leporidae | <i>Lepus europaeus</i> | Lièvre d'Europe | | 1 | | | | | 1 | |
| | | | | <i>Oryctolagus cuniculus</i> | Lapin de garenne | | | | | 2 | | 2 | |
| Mollusca | Gastropoda | Stylommatophora | Geomitridae | <i>Ceriuella virgata</i> | Caragouille globuleuse | 1 | | | | | | 1 | |
| | | | Helicidae | <i>Cornu aspersum</i> | Escargot petit-gris | | | | 1 | 1 | | 2 | |
| Total | | | | | | 29 | 25 | 17 | 11 | 33 | 80 | 10 | 205 |

Liste des espèces observées les 1er et 2 mai 2018 et les 10 et 11 juin 2018 sur le site d'étude (AE) et à proximité - Migné-Auxances et Avanton (86), en nombre de relevés